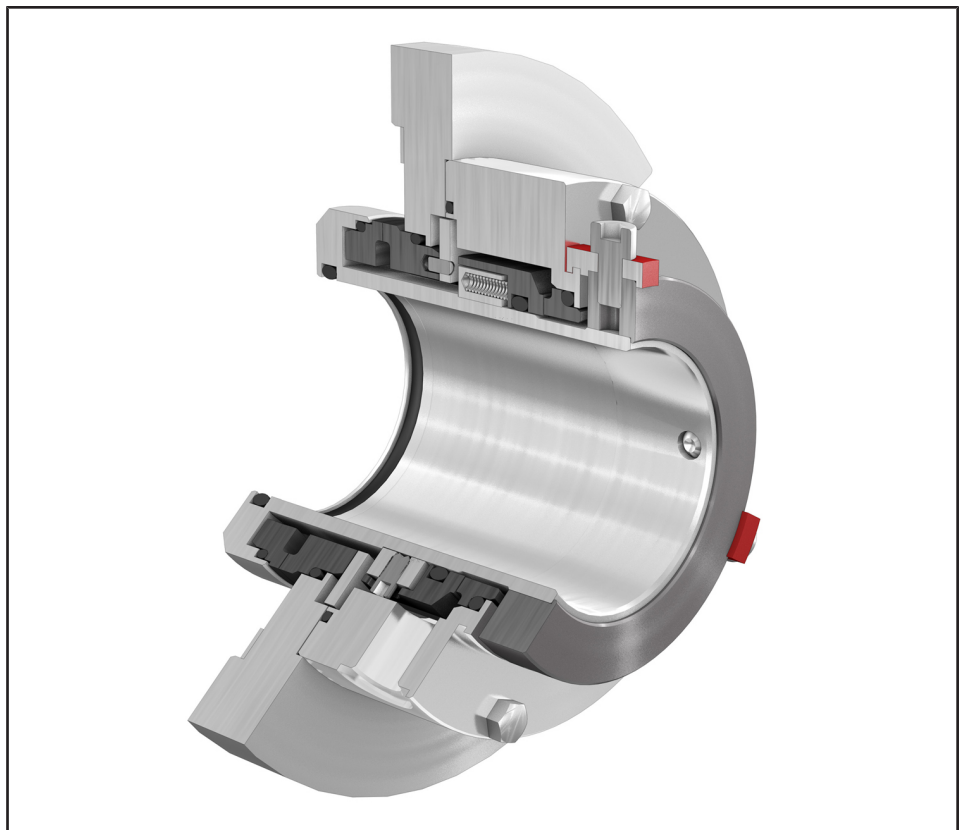


KSB Gleitringdichtung

4CPD

für Baureihen CPKN, MegaCPK

Zusatzbetriebsanleitung



Impressum

Zusatzbetriebsanleitung 4CPD

Originalbetriebsanleitung

Alle Rechte vorbehalten. Inhalte dürfen ohne schriftliche Zustimmung des Herstellers weder verbreitet, vervielfältigt, bearbeitet noch an Dritte weitergegeben werden.

Generell gilt: Technische Änderungen vorbehalten.

© KSB SE & Co. KGaA, Frankenthal 18.01.2018

Inhaltsverzeichnis

1	Zusatzbetriebsanleitung.....	4
1.1	Allgemeines	4
1.2	Betriebsdaten.....	4
1.3	Gleitringdichtung ausbauen	5
1.4	Gleitringdichtung einbauen	5
1.5	Anzugsdrehmomente.....	6
1.6	Gesamtzeichnung mit Einzelteileverzeichnis.....	7

1 Zusatzbetriebsanleitung

1.1 Allgemeines

Diese Zusatzbetriebsanleitung gilt zusätzlich zur Betriebs-/ Montageanleitung. Alle Angaben der Betriebs-/ Montageanleitung müssen beachtet werden.

Tabelle 1: Relevante Betriebsanleitungen

Baureihe	Drucksachenummer der Betriebs-/ Montageanleitung
CPKN	2730.8
MegaCPK	2731.8

1.2 Betriebsdaten

Tabelle 2: Betriebseigenschaften

Kenngröße		Wert				
Patronengleitringdichtung		C033M1-4CPD	C043M1-4CPD	C053M1-4CPD	C065M1-4CPD	C075M1-4CPD
Pumpe		MegaCPK / CPKN				CPKN
Lagerträger MegaCPK		CS40	CS50	CS60	CS80	-
Lagerträger CPKN		UP02	UP03	UP04	UP05	UP06
Maximale Temperatur	T [°C]	≤ 150				
Maximaler dynamischer Druck	p [bar]	25				
Maximaler statischer Druck	p [bar]	37,5				
Maximale Drehzahl	n [min ⁻¹]	3500			1750	
Axialversatz	[mm]	+/- 1,0				

1.3 Gleitringdichtung ausbauen


Es gelten die allgemeinen Regeln des Maschinenbaus und des Pumpenherstellers. Ordnung und Sauberkeit sind Voraussetzung für die fachgerechte Ausführung der Montagearbeiten.

- ✓ Die Betriebsanleitung der Pumpe liegt vor.
- ✓ Der Einschub der Pumpe befindet sich an einem sauberen und ebenen Montageplatz.
- ✓ Das Laufrad 230 und die Passfedern sind von der Welle 210 demontiert.
 1. Montagelehren 96-3 vom Haltewinkel 89-11 entfernen.
 2. Montagelehren 96-3 mit Zylinderschraube 914.54 an dem Spannring 515.52 montieren.
 - ⇒ Das Nutprofil muss sorgfältig in der Nut des Gehäuses für Dichtung 441 sitzen.
 3. Gewindestifte 904.53 lösen.
 4. Muttern 920.02 gleichmäßig lösen.
 5. Muttern 920.02 mit Scheiben 550.01 von den Stiftschrauben 902.02 entfernen.
 6. Gehäusedeckel 161 von der Lagerlaterne 340 abschrauben und vorsichtig abnehmen.
 7. Gleitringdichtung 433 inklusive Wellenschutzhülse 524 vorsichtig und gleichmäßig von der Welle 210 abziehen.
 8. Wellenschutzhülse 524 aus der Gleitringdichtung 433 entfernen.

Die weitere Demontage der Gleitringdichtung erfolgt bei KSB.

1.4 Gleitringdichtung einbauen

Es gelten die allgemeinen Regeln des Maschinenbaus und des Pumpenherstellers. Ordnung und Sauberkeit sind Voraussetzung für die fachgerechte Ausführung der Montagearbeiten.

	<p style="text-align: center;">ACHTUNG</p> <p>Verwendung von Fett oder anderen dauerhaften Schmierstoffen Behinderung der Drehmomentübertragung / Überhitzung und Beschädigung der Pumpe!</p> <ul style="list-style-type: none"> ▷ Niemals Fett oder andere Dauerschmierstoffe für die Montage einer Gleitringdichtung verwenden. ▷ Um die bei der Montage entstehende Reibung zu reduzieren Schmierseife verwenden. ▷ Niemals Gleitflächen der Gleitringdichtung mit Fett oder Öl versehen.
---	---

- ✓ Die Betriebsanleitung der Pumpe liegt vor.
- ✓ Einbau der Gleitringdichtung 433 erfolgt nach Einbauzeichnung.
- ✓ Der Einschub der Pumpe befindet sich an einem sauberen und ebenen Montageplatz.
- ✓ Die Gleitringdichtung 433 ist komplett montiert und weist keine Beschädigungen auf.
- ✓ O-Ring 412.54 ist in der Gleitringdichtung 433 montiert und mit einem für das Elastomer material geeigneten Schmiermittel versehen.
- ✓ Dichtring 411.52 liegt sauber am Dichtungsdeckel 471 an.
 1. Gleitringdichtung 433 vorsichtig von der Seite auf die Wellenschutzhülse 524 aufschieben, auf der sich die Fase befindet.
 2. Einheit aus Gleitringdichtung 433 und Wellenschutzhülse 524 auf die Welle 210 aufschieben.

3. Gehäusedeckel 161 vorsichtig auf die Lagerlaterne 340 montieren, ausrichten und verschrauben.
4. Laufrad 230 vorsichtig montieren und mit Laufradmutter 922 befestigen.
5. Gleitringdichtung 433 in Richtung Pumpendeckel schieben, bis der Dichtungsdeckel 471 mit dem Dichtring 411.52 am Gehäusedeckel 161 anliegt.
6. Gleitringdichtung 433 mit Stiftschrauben 902.02, Scheiben 550.01 und Muttern 920.02 gleichmäßig am Gehäusedeckel 161 fixieren und über Kreuz in mehrfachen Umläufen festziehen. (⇒ Kapitel 1.5, Seite 6)
7. Spannring 515.52 mit den Gewindestiften 904.53 mit Ringschneide auf der Wellenschutzhülse 524 befestigen.



HINWEIS

Gewindestifte mit Ringschneide nicht mehrfach verwenden!
 Ein zweiter Satz Gewindestifte mit Ringschneide liegt der Gleitringdichtung bei.

8. Gewindestifte 904.53 mit Ringschneide in mehreren Umläufen festziehen. (⇒ Kapitel 1.5, Seite 6)
9. Innensechskantschrauben 914.54 entfernen.
10. Montagelehren 96-3 entfernen auf dem im Lieferumfang enthaltenen Haltewinkel 89-11 aufschrauben und an der Stiftschraube 902.02 montieren.

1.5 Anzugsdrehmomente

Tabelle 3: Anzugsdrehmomente

Gewinde	Anzugsdrehmomente
	[Nm]
M6	8
M8	15
M10	20

1.6 Gesamtzeichnung mit Einzelteileverzeichnis

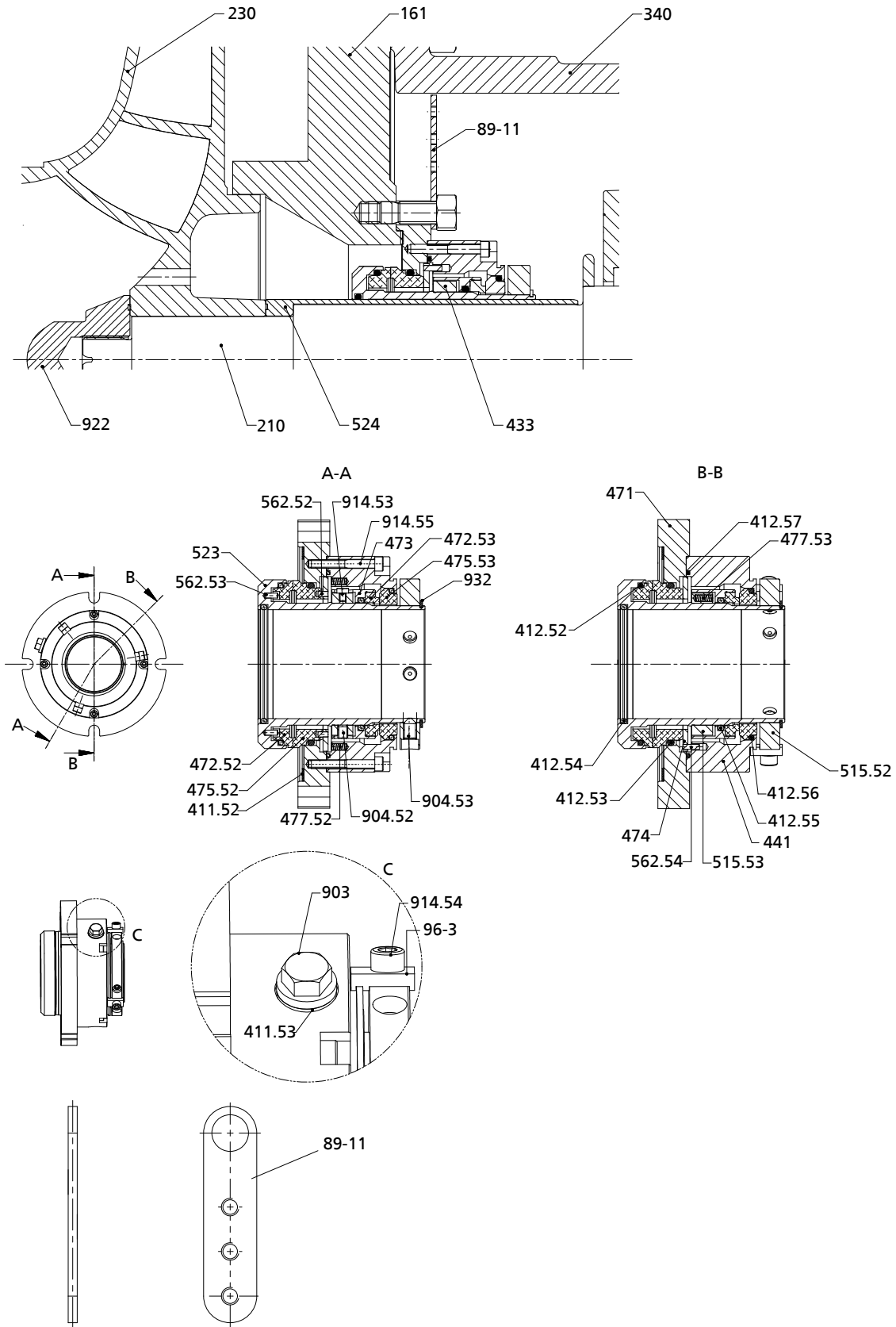


Abb. 1: Gesamtzeichnung

Tabelle 4: Einzelteilverzeichnis

Teile-Nr.	Benennung	Teile-Nr.	Benennung
161	Gehäusedeckel	477.52/.53	Feder für Gleitringdichtung
210	Welle	515.52/.53	Spannring
230	Laufrad	523	Wellenhülse
340	Lagerlaterne	524	Wellenschutzhülse
411.52/.53	Dichtring	562.52/.53/.54	Zylinderstift
412.52/.53/.54/.55/.56/.57	O-Ring	89-11	Haltewinkel
433	Gleitringdichtung	903	Verschlusschraube
441	Gehäuse für Dichtung	904.52/.53	Gewindestift
471	Dichtungsdeckel	914.53/.54/.55	Innensechskantschraube
472.52/.53	Gleitring	922	Laufradmutter
473	Gleitringträger	932	Sicherungsring
474	Druckring	96-3	Montagelehre
475.52/.53	Gegenring		



KSB SE & Co. KGaA

Johann-Klein-Straße 9 • 67227 Frankenthal (Germany)

Tel. +49 6233 86-0

www.ksb.com